



その人らしい 自立に向けての ファーストステップ

当事業開始から9年、これまで実績を
積み重ねてこれたのは、体験の機会をご提供して
くださる事業所の皆様のおかげです。
この度、事業のより一層の充実を図るため、体験受入事例集を作成
しました。体験先事業所での体験内容や、体験先事業所の皆様からお聞
かせいただいたお声を掲載しておりますので、今後の受け入れの参考としてい
ただければ幸いです。引き続き、ご支援ご協力のほど、よろしく願いいたします。

事業実績と最近の動向

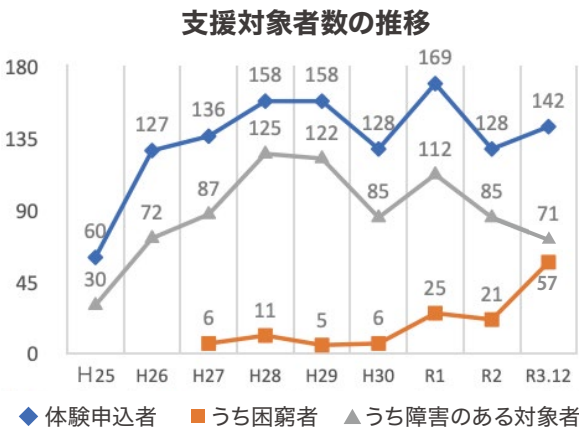
京都市社協では、すぐに就労することが困難な生活困窮者の自立を支援する「チャレンジ就労体験事業」を平成25年度から京都市の委託を受けて実施しています。

令和3年度は12月現在で、支援対象者142名のうち、84名が体験を修了しました（一日体験29名を含む※1）。支援対象者数は、昨年度からのコロナ禍でも大きな落ち込みなく推移しています。

支援対象者のうち、障害のある方（疑いのある方を含む）の割合は減少傾向にありますが、体験を通して受診につながるケースも多いです。一方で生活困窮者の割合は増加しています。生活困窮者の中では、ひきこもり支援を担う「よりそい支援員」※2からつながるケースが増えてきており、不登校や学校卒業後の就職挫折によるひきこもりなど、就労経験がなく、長期的に社会との関係が希薄なケースが多く見られます。一日体験の活用等、ひきこもり支援と連携しながら、より丁寧で段階的な支援が必要となっています。

※1 令和3年7月から実施している一日単位でのチャレンジ体験。13ページに詳細を記載しておりますので、ご参照ください。

※2 ひきこもり状態にある者等の社会参加等に向けて、伴走型支援を行う支援員。京都市のひきこもり支援の仕組みにおいて、生活困窮者自立相談支援員に位置付けられている。令和2年9月より京都市社協で受託実施している。



AFTER 体験のその後

体験修了後については、体験先やキャリアカウンセラー（CC）等と連携し、対象者にあったステップアップの場を検討しています。令和3年度（12月現在）は修了者55名のうち、42名（約8割）の方が次の居場所へステップアップされ、うち7名が一般就労、6名が就労継続支援事業所につながりました。

内訳

- 一般就労：7名
- CC支援・求職活動等：7名
- ボランティア活動：2名
- 就労継続支援事業所通所：6名
- 目標型変更（社会生活自立→就労自立へステップアップ）：20名

チャレンジ就労体験事業について

病気や障害・長期間の離職などの理由から、すぐに働くことが困難な方に対して、地域の事業所のご協力を得て、有期・短時間の就労体験の機会を提供することで、社会生活の自立や就労に向けてのステップアップを図ることを目的としています。

【体験内容】

福祉施設等での軽作業、清掃作業、事務補助、施設利用者の話し相手など

【体験期間等】

	目標	体験期間	体験上限	奨励金
社会生活自立目標型	社会性や就労意欲の向上、居場所・生きがいづくり等	1～6ヶ月	1～4時間/週	500円/時
就労自立目標型	就労に対する不安解消、自信回復、経験値の向上等	1～6ヶ月	4～6時間/週	600円/時

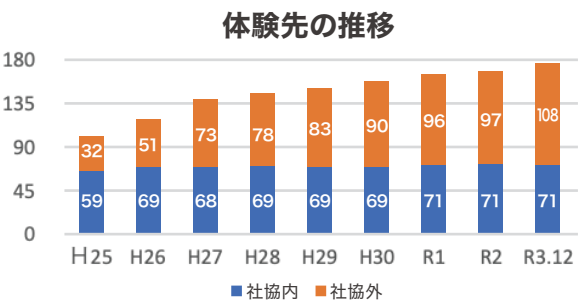
※途中で目標型を変更する場合は、体験の通算期間の上限は9ヶ月となります。

体験先について

体験先については、現在179ヶ所の事業所にご協力をいただいております。実際に受け入れ実績のある事業所が124箇所、そのうち複数の対象者を受け入れてくださっている事業所も多くございます。

障害や疾病のある対象者が多数を占めているため、利用者の特性に応じた専門的な支援の関わりが可能な福祉施設に多数（146箇所）ご登録いただいております。福祉施設以外にも、利用者のニーズに応えられる様々な業種の体験先にもご登録いただいております。

対象者の課題や特性に応じて、それぞれの体験先で様々な体験内容を準備していただいております。例えば、一人でも取り組みやすい清掃や事務・手作業等の軽易な作業、理解があり限られた人の中で職員等と共同で行う作業、人とのコミュニケーションをトレーニングできる対人業務などが挙げられます。



※福祉施設以外の体験先

京都生協（事業所・店舗）	マンション管理
食堂・カフェ	和菓子製造販売
電器店	図書館
福祉NPO等	
農業/寺院	

体験紹介

① 高齡者福祉

【高齡者デイサービスセンター】

事業所紹介

入浴や食事、機能訓練、レクリエーションなどの日帰りの通所介護サービスを提供する施設です。利用者の心身機能の維持向上と、利用者の家族負担の軽減を図っています。

体験内容

● 作業内容

- ・浴室、着脱室の清掃 ・フロア清掃
- ・デイの翌日準備(名札や食事札の確認)
- ・フロアの消毒 ・トイレの清掃
- ・書類整理 ・入力作業等

● 作業の流れ

- 14:00** 出勤
浴室清掃・フロア清掃・簡単な事務作業
- 17:00** 体験終了



受入の感想

- 高齡者施設になじみのない若い世代の体験者であった時は不安がありましたが、休むことなく真面目に取り組まれていました。
- 一定期間が過ぎるとセンターの職員にも慣れ、自分から進んで次の仕事を求める姿があり、職員との会話からも成長を感じることができました。
- 体験者と関わる職員の対応にも成長が見られました。

受入時の工夫点

- 人とのコミュニケーションが苦手な方であったので、担当する職員をできるだけ少なくして一緒に作業することから始めました。その中でどのような作業なら一人でできるか見極めるようにしました。
- 一連の作業を分割し、対人接触のない仕事を優先して体験してもらいました。
- 新しい作業を始める時は本人に意思確認し、思いを尊重するように心がけました。
- 体験者の性格や、仕事への思い、こだわりに

ついて、できる限り本人の希望に添えるよう、職員にも理解し受け止めてもらいました。また、適宜本人と話し合いをしながら業務を進めました。

受入のメリット、やりがい

- 清掃の業務を担ってもらい、職員の負担が軽減できました。
- 事業所側と体験者側の思いがマッチングする場合も多く、そのまま事業所での就労に結びつくこともあります。
- 体験を通じて、自立し、一般就労へつながる仕組みは地域貢献の取り組みであると考えています。

市社協コーディネーターより

業務の切り出しから3時間の作業設定、丁寧な作業指導、職員の皆さんの笑顔での挨拶対応が、本人の安心や自信につながったようです。「1人でできる作業は安心してできた」「体験を通して人と話すことに慣れてきた」「いろいろな方が声をかけてくれて嬉しかった」などのお声をいただきました。



② 高齡者福祉

【老人福祉センター】

事業所紹介

京都市にお住いの60歳以上の方がご利用できる市内17か所にある老人福祉センターの一つで、高齡者の健康の増進、教養の向上及びレクリエーションのための場所や機会を提供しています。介護予防、公園体操、各同好会、講演会等々を元気に開催しています。

体験内容

● 作業内容

- ・机、椅子、備品の消毒
- ・掃除機かけ
- ・モップかけ
- ・花壇の水やり、掃除
- ・飛沫予防ビニール作製
- ・机の設置及び片づけ
- ・ごみの収集
- ・終業の用意

● 作業の流れ

- 16:00** 出勤
水やり、消毒・片付け・清掃等
- 16:45** 翌日のプログラムの会場設営等
- 17:00** 体験終了



受入の感想

- 最初は勝手がわからないこともありましたが、作業を通して、あるいは終了後の短い会話の中から今後の対応等のきっかけを掴めたような気がします。
- 体験者の不安や疑問が理解できるようになるにはある程度の時間がかかりますが、決して急ぐ必要はないと思いました。

受入時の工夫点

- まず慣れてもらう、挨拶をしっかりと行う、その日の予定を伝えるということ意識して関わりました。
- 一方的な作業依頼でなかったか、仕事の達成感を持っているか、あるいはどうしたら持ってもらえるか等を振り返り、職員間で共有しました。
- 16時頃から利用者が帰られるので、体験者と職員という限定された顔合わせだけでじっくり対応ができました。

受入のメリット、やりがい

- 日常の作業対応や掃除など、非常に助かる場面が多くありました。(急な来客時にも一人で作業を任せられた/力仕事で男性の体験者に大いに活躍してもらえた)
- 少しずつでも体験者の進歩を見ることができました。
- 困難を抱えていた体験者が、体験終了後に就職できたと聞いた時は本当に良かったと思いましたが、職員同士で喜び合うことができました。

体験先からのメッセージ

私どもでは、就労に対してほんの小さなきっかけを作ってあげることしかできないですが、そのきっかけが体験者の今後の道のりの一歩になれば良いかなと思っています。



3 障害者福祉

【障害者就労継続支援B型事業所】

事業所紹介

就労に向けてご自身のペースで進んでいけるよう期限のある「就労移行支援事業」と、ゆったりと期限なく利用していただける「就労継続支援B型事業」、就労に伴う生活面の課題に対応し、長く働き続けられるようサポートする「就労定着支援事業」を設け、障害のある方の「働きたい」を応援しています。

所内では、箱折り・和雑貨の梱包・パソコン入力・封入作業などの下請け作業、所外では、清掃（お寺・コインパーキング）・出店（自主製品の販売・喫茶）などを行っています。

体験内容

● 作業内容

下請け作業（箱折り、封入作業など）

● 作業の流れ

13:00 出勤

下請け作業

14:45 作業終了、職員と体験の振り返り

15:00 体験終了



受入の感想

●体験終了後、そのまま当事業所の利用につながったり、その後就職が決まったりすると職員一同、嬉しい気持ちになります。

受入時の工夫点

- 体験者に安心して通所していただけるように職員一同、丁寧な声掛けを行いました。
- 体験者が落ち着いて作業が行えるように環境を整えるのが少し大変でしたが、作業スペースを工夫するなど配慮しました。
- 作業終了後には記録を書いていたいただき、職員と振り返りを行うなど、コミュニケーションをとるように心掛けました。

受入のメリット、やりがい

- 振り返りの中で、体験に来ることが楽しいと言っていたかと嬉しいです。
- 当事業所の利用者とも仲良くなっていたいただき、利用者も職員も喜んでいます。

市社協コーディネーターより

体験者からは、「最初は不安だったが、だんだんストレスなく通えるようになった」「人と触れ合う中で今後のことを肯定的に考えられるようになった」とのお声をいただいております。体験者のペースに合わせた体験内容や場の設定、声掛け等をしていただき、本人も安心して体験に臨め、その後の通所にもつながりました。



4 障害者福祉

【障害者就労継続支援B型事業所】

事業所紹介

就労継続支援B型事業所として、銭湯清掃やビルのトイレ清掃等を請け負い、利用者に作業に従事していただいています。

清掃作業では、職員や利用者が一丸となり、楽しく日々仕事に励んでいます。一人ひとりに合わせた作業分担をして、助け合うこと、自分の仕事に責任を持つことを大切にしています。

体験内容

● 作業内容

銭湯清掃、トイレ清掃

● 作業の流れ

9:30 出勤

銭湯(浴室)清掃(途中休憩あり)

11:30 体験終了



受入の感想

- 事前に受入に際しての詳しい説明があるので、対応がしやすく、仕事にも早く馴染んでもらいやすいです。
- 何か問題があっても、市社協と連携を取りながら対応ができるので、現場で困ることが少ないです。

受入時の工夫点

- ご本人の過去の失敗経験などを参考に、自信をつけることができる内容の仕事を提供しています。
- 作業内容以外の会話の中から、今後の生活の方向性や仕事への興味を引き出し、作業へ反映させています。

受入のメリット、やりがい

- 作業員の一人として仕事をしてもらえるので、助かっています。
- 相手に伝わりやすい言動などを考えることで、伝え方や教え方の幅が広がり、指導者のスキルアップにつながっています。

体験先からのメッセージ

新しい人を職場に入れるということは不安が大きいかと思いますが、当施設では、体験の受入により、様々な経験をさせていただき、組織としてメリットが非常に多いと感じています。職員や利用者の成長、体験者の成長など双方にとってメリットがある事業です。また、様々な工夫をしたり、困難をクリアすることにより、より良い環境づくりに繋がっています。



5 障害者福祉

【障害者就労継続支援B型事業所】

事業所紹介

平成13年4月に京都で初めての女性のための施設として誕生し、平成27年4月には男性も利用していただける作業所を新設しました。

線香の箱折・箱詰めなどの業者の下請け作業等、座ってできる軽作業を中心に行っています。

体験内容

● 作業内容

下請け作業
(線香の計り詰め、箱折り、サンプルの封入)

● 作業の流れ

13:00 出勤
下請け作業
14:20 休憩
14:30 作業再開
15:00 体験終了



受入の感想

● 事業所の雰囲気を受け入れてもらえるか、少し気がかりな面もありましたが、皆さん真面目に取り組まれる方ばかりで安心しました。

受入時の工夫点

● やりやすい作業ややってみたい作業を聞くなどして、楽しみながら体験して、生活リズムを作ってもらえるように心掛けています。

受入のメリット、やりがい

● 体験から作業所に通所された方が、少しずつ「おしゃべり」されるようになり、よく笑い、ジョークまで言われるようになったことがとても嬉しいです。
● 最近では将来のことを考えるようにもなられ、社会参加への第一歩のお手伝いがかできたこと

を嬉しく感じます。また、作業所としても仕事を頑張る前向きな方を紹介していただき、ありがたいです。

支援者（生活保護 CW）より

体力等に不安がある対象者でしたが、対象者の思いを受け止め、常に励ましながら自信を持てるような声掛けをしていただきました。対象者はその言葉に希望を持ち、体調管理をしながら体験を継続され、今後の方向性も前向きに考えられるようになりました。



6 障害者福祉

【障害者就労継続支援B型事業所】

事業所紹介

当事業所は、障がいのある方の就労の機会と能力・技術向上のために「就労継続支援B型事業所」として運営をしております。障がいの重い身体障がい者を中心（現在は知的・精神の方も4割おられます）として、体力を使わなくてもできるパソコンを使用した作業に従事していただき、就労の機会を提供するとともに、仕事等を通してメンバーとの楽しい雰囲気づくりを目指しています。

体験内容

● 作業内容

印刷組版（文字入力と校正作業）、ネット入力・出品作業、動画編集、office関連資格取得勉強（MOS、Word・Excel検定、ビジネス検定等）

● 作業の流れ

13:00 出勤
パソコンでの文字入力、校正作業
空いている時間に資格取得の勉強
16:00 体験終了



受入の感想

● まじめに取り組んでおられる姿勢や日々技術が向上しておられるのを目の当たりにし、支援する側もやりがいと新たな気づきを感じ、お互い成長させていただいています。
● ご本人の将来に向けて少しでも一助になればと考えています。

受入時の工夫点

● ご本人の得意なことを確認のうえ、作業を設定しています。
● パソコン作業を通して、ご本人の適性を見極めていきます。作業が途切れている日でも、モチベーションが維持できるよう資格取得のための支援を行っています。

受入のメリット、やりがい

● 体験者がいることにより、作業の効率化が図られています。
● パソコンの技術が日々向上されていくので、やりがいを感じたり、作業を通して新たな気づきが得られます。

支援者（よりそい支援員）より

パソコンスキルを身につけるという目標をもつ対象者にとって、希望に添った体験先でした。体験終了時には、MOS試験を受験するまでにスキルアップされました。また、体験を通して、仕事に対して現実的に向き合い、体験終了後の就労先を具体的に考えていけるようになるなど大きな成長が見られました。



7 児童福祉

【児童館】

事業所紹介

児童館は0～18歳未満の子どもたちや保護者、ボランティア等が集まる地域の居場所です。遊びを通じた子どもの育成や子育て家庭の支援、地域の子育て環境づくりに取り組んでいます。自由来館の児童館事業では季節行事やクラブ活動などを楽しみ、学童クラブ事業では昼間留守家庭となる小学校児童を放課後預かり、遊びや宿題をしながら仲間と過ごしています。

体験内容

- **作業内容**
行事等の準備、子どもの対応等
- **作業の流れ**
15:00 出勤/工作の準備
15:30 おやつ配り
子どもたちの見守り(宿題、遊び)
16:30 トイレ清掃
17:00 体験終了



受入の感想

- 体験者によっては、期間がもう少し長い方がいいと感じることもありました。
- 体験日数を重ねることで、職員との距離が縮まり笑顔が増えたので、さらに一歩踏み出せるようになってもらいたいと思いました。
- 体験者の特技を活かしていただけ良かったです。

受入時の工夫点

- 緊張感を和らげるため、日常の職場の雰囲気や崩さず自然体を心がけました。
- 簡単な作業から取り組み自信をつけてもらうようにしました。
- 作業内容が負担にならないよう職員が常に寄り添うよう心掛けました。
- 作業中も雑談をしながら、安心感をもたせるよう意識しました。

- 児童館利用者に安心してもらえるように、体験者をボランティアとして紹介しました。
- 事業所の事情と体験者の要望がかみ合わない時は、活動時間帯や作業の仕方を工夫し進めていきました。

受入のメリット、やりがい

- 職員が児童の個別対応ができない時、体験者が個別にじっくり宿題をみてくれたり遊んでくれたりして助かりました。
- 職員育成の向上に繋がったと思います。

体験者の声

最初は続くか不安でしたが、だんだん慣れてきて楽しくなりました。人との関わりが不安でしたが、子どもたちに認めてもらえたことで勇気がわいてきました。



8 その他

【配食サービス】

事業所紹介

高齢者向けお弁当の配食サービスと就労継続支援B型事業所を運営しているNPO法人です。専属の調理師と栄養士及び地域のボランティアメンバーがシフトを組み、常時5～6名で60食ほどの調理を行い、併設の作業所メンバーが職員と共に配達しています。

体験内容

- **作業内容**
厨房での準備、調理、片付け、清掃等
- **作業の流れ**
9:00 出勤
厨房作業
11:00 体験終了



受入の感想

- 当事業所は営利を目的としていないため、一般就労とは違いますが、就労に向けての生活のリズムや対人関係の構築等については援助できたのではないかと思います。

受入時の工夫点

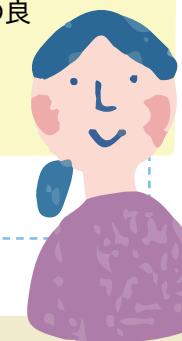
- 野菜を洗う、切る、盛り付ける、洗い物をする等の簡易な作業を中心に、個々の能力に見合った作業を個別にお願いし、進み具合を見守りながら声をかけています。
- ボランティアメンバーは、併設している就労継続支援B型事業所の利用者(障害のある方)など多様な方と接する機会が多いため、特に違和感なく体験者を受け入れることができ、体験者も自然と場になじむことができました。

受入のメリット、やりがい

- まじめに取り組んでいただき、厨房内の大きな戦力としてとても助かりました。
- 体験を通じて生活リズムの構築や人とのコミュニケーションの取り方について、少しずつ変化(進歩、向上)していくのが感じられ、事業所としても大変嬉しく思いました。

支援者(自立相談支援員)より

少しでも食に関心のある方にとっては、とてもいい体験場所だと思います。失敗しても全くとがめられず、安心できたようです。皆さんがほどよい距離感で接して下さったことも居心地の良さにつながったと思います。



9 その他

【図書館】

事業所紹介

合同福祉センター内にある図書館です。
資料の収集・保存・貸出、テーマ図書の展示、お楽しみ会や読み聞かせ交流会、大人のための語りを
楽しむ会、名画上映会などの各種行事、学校や地域との連携などを通して、どなたにも気軽にご利用
いただけるような施設となっています。

体験内容

● 作業内容

本の清拭・修理、ブックメールの仕分け、
ブックリサイクルの準備、展示ポスター作成等

● 作業の流れ

- 14:00 出勤
本の清拭、修理、仕分け作業等
- 16:00 体験終了



受入の感想

- 皆さんとても真面目で熱心に取り組んでい
ただきました。
- だんだんと環境にも仕事にも慣れていかれ、
ご自分から進んで仕事をされるようになり、
大変助かりました。

受入時の工夫点

- あまり気かけすぎないようにし、でもいつ
も様子を見るように心がけました。
- その日の体調に合わせて作業内容・時間を
変更しました。
- 決まった業務以外にもいくつか仕事を用意し
ておきました。

受入のメリット、やりがい

- 一人ひとり作業内容が違い、日によって臨機
応変に対応する必要がありますが、毎日の窓
口での利用者への対応にも通じるものがあ
り、職員にとって良い経験になりました。

支援者（生活保護 CW）より

ルーティン業務が苦手な対象者に対して、普
段の業務以外にもいくつかの作業を用意して
いただいたことで、仕事に対して良いイメ
ージが生まれました。体験を通して、仕事や社
会参加を前向きに考えられるようになら
れたことで、体験後、就労継続支援B
型事業所の通所につながりました。



10 その他

【カフェ】

事業所紹介

NPO法人が運営するカフェです。
カフェ営業だけでなく、多世代交流を目的とした様々な講座も運営しています。
近所の高齢者やOLさんなどが来店されます。席数は少なく、アットホームな雰囲気
で、ゆったりとした時間の流れるカフェです。

体験内容

● 作業内容

接客、調理補助、洗い物、ポスティング等

● 作業の流れ

- 13:00 出勤
制服(シャツ、エプロン)に着替え
接客(配膳、下膳、レジ等)
調理補助
- 15:00 体験終了



受入の感想

- どんな方が体験されるのか不安がありまし
たが、事前の紹介や見学・面談など、受入れに
対するフォローもあったので、安心して受入れ
ができました。
- 体験が開始してからも、こまめに連絡をいた
だき、体験者について情報共有を行うことで、
安心して対応ができました。

受入時の工夫点

- 本人の性格ややりたいこと、苦手なことを
しっかり聞いたうえで、体験内容を考えました。
- 些細なことでも話してもらえるような空気を
意識して作っています。

受入のメリット、やりがい

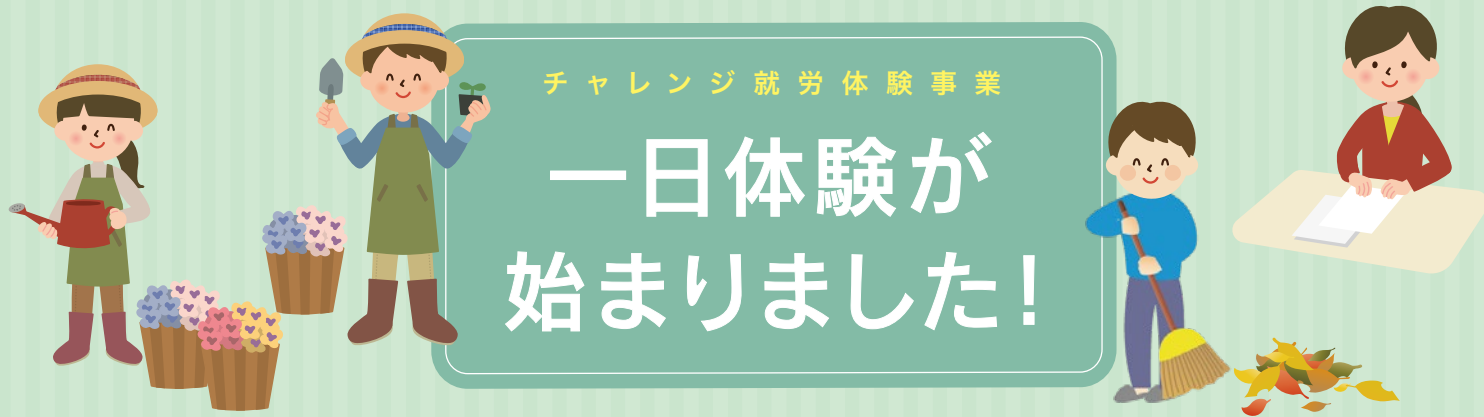
- スタッフの一人として真面目に頑張ってくだ
さり、とても助かりました。

- 当方はカフェなので、体験者とのニーズが
マッチングすれば、就労につながるケースもあ
り、採用コストの低減と社会貢献の取り組みが
一石二鳥でできるというメリットもあります。ぜ
ひ体験受入をされる事業所が増えていけばよ
いと思います。

体験者の声

初めはドキドキしましたが、スタッフの方も
常連のお客さんも皆さんフレンドリーに話し
かけてくださるので、すぐに緊張がほぐれま
した。アットホームで溶け込みやすい雰
囲気なので、安心して続けられました。
体験後もアルバイトとして楽しく働い
ています。





参加しやすい 一日単位の就労体験から つなげていこう次のステップへ!



長く人との関わりから離れている人や、継続した体験には自信が持てず、一歩踏み出すことに困難がある人に対し、より参加しやすく手ごたえを感じてもらえる場として、新たに一日単位での体験を始めました。

令和3年7月より試行実施を行い、令和3年12月末までに、延べ29名(実人数10名)が体験しました。体験は3つの区社協と市社協介護保険事業部にて実施し、区社協では花壇整備作業や公園清掃、地域との共催イベントの手伝い、封入等の事務作業など、介護保険事業部では感染予防対策の防護ガウン作りを行いました。

体験者の多くは長期的なひきこもりの方や就労経験がない方で、体験により、自己肯定感の向上や、達成感の獲得等の効果が見られています。体験者のうち4名が通常のチャレンジ就労体験の開始にも繋がりました。



一日体験では、「継続を必須としない短時間の体験」「単純でイメージしやすい作業」「支援者の付き添い」が参加のきっかけとなっています。また、体験を通して、体験先でのイベント案内や居場所利用の声掛け、通常のチャレンジ就労体験へのつなぎなど、体験後につながる工夫も行っており、社会参加の経験が希薄な方への「参加支援」の取り組みにもなっています。今後も一日体験を参加の入り口として、より利用しやすく充実したものにしていきたいと思えます。



令和元年～3年度 体験受入事業所一覧

体験受入にご協力いただき、
ありがとうございます。

京都市衣笠老人デイサービスセンター	あむりた
京都市上京老人デイサービスセンター	京都市朱雀工房
京都市出水老人デイサービスセンター	京都市山科障害者授産所
京都市仁和老人デイサービスセンター	就労継続支援施設きょうどう
京都市上京老人福祉センター	協働ホーム
京都市小川特別養護老人ホーム	京都市洛南身体障害者福祉会館
京都市左京老人デイサービスセンター	京都市洛南障害者授産所
京都市御池老人デイサービスセンター	就労継続支援事業所ビハーラ十条
京都市中京老人福祉センター	重度障害者通所介護じゅらく
医療法人三幸会ケアサポートセンター壬生	加音 西京極作業所
京都市東山老人デイサービスセンター	やまぶき共同作業所
社会福祉法人バプテストめぐみ会栗田デイサービスセンター	KOTO KOTO
京都市山科老人デイサービスセンター	障害者支援施設 洛西寮
京都市下京老人デイサービスセンター	桂の泉学園
京都市菊浜老人短期入所施設	京都フレンドリーハウス
京都市修徳老人デイサービスセンター	特定非営利活動法人福祉工房P&P
京都市陶化老人デイサービスセンター	就労継続支援B型事業所 キャッチアップ
京都市久世西老人デイサービスセンター	愛隣デイサービスセンター
京都市太秦老人デイサービスセンター	京都市ふしみ学園
京都市葛野老人デイサービスセンター	京都市伏見障害者授産所
京都市右京中央老人福祉センター	ルモン白川橋
社会福祉法人 嵐山寮	バザールカフェ
京都市西京老人デイサービスセンター	コープ桃山
小規模多機能かたぎはら	京都市左京図書館
京都市伏見老人デイサービスセンター	京都市岩倉図書館
京都市醍醐老人デイサービスセンター	京都市醍醐中央図書館
京都市醍醐老人福祉センター	特定非営利活動法人happiness
京都市上京児童館	デイスポット楽
京都市山ノ本児童館	フォーラムひこばえ
京都市洛陽児童館	ワーク工房 ココブリッジ
京都市榎原児童館	京都市中央図書館
京都市醍醐中央児童館	京都市伏見中央図書館
配食ボランティアむつみ	和菓子いけだ
京のちから	京都市右京中央図書館

※この他にも体験先として登録頂いている事業所がございます。
 ※体験先の状況によっては、現在受入できない場合もございます。
 ※体験先は、事業所と対象者の状況を勘案したうえで、市社協コーディネーターが調整します。